

Mustasaari Södra Vallgrund osayleiskaava-alueen muinaisjäännösinventointi 2014



Antti Bilund
Timo Sepänmaa



Tilaja: Mustasaaren kunta

Sisältö

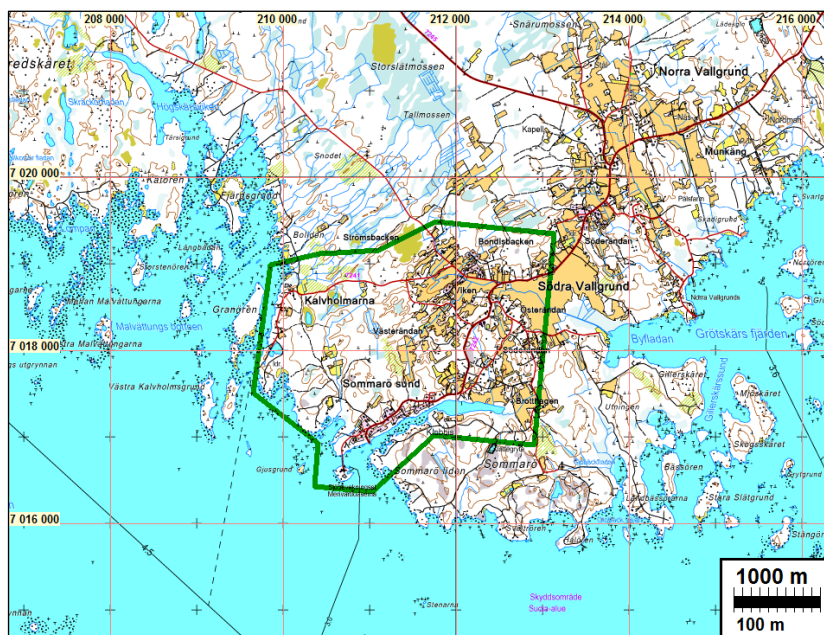
Perustiedot	2
Yleiskartta	3
Inventointi	3
Ympäristö ja historia	4
Maastotutkimus	9
Tulos	11
Lähteet	12
Muinaisjäännös	12
MUSTASAARI REPLOT-SÖDRA VALLGRUND.....	12
Tarkastetut alueet	18

Kansikuva: Replot-Södra Vallgrund tomtning 2. Kuvattu lounaaseen.

Perustiedot

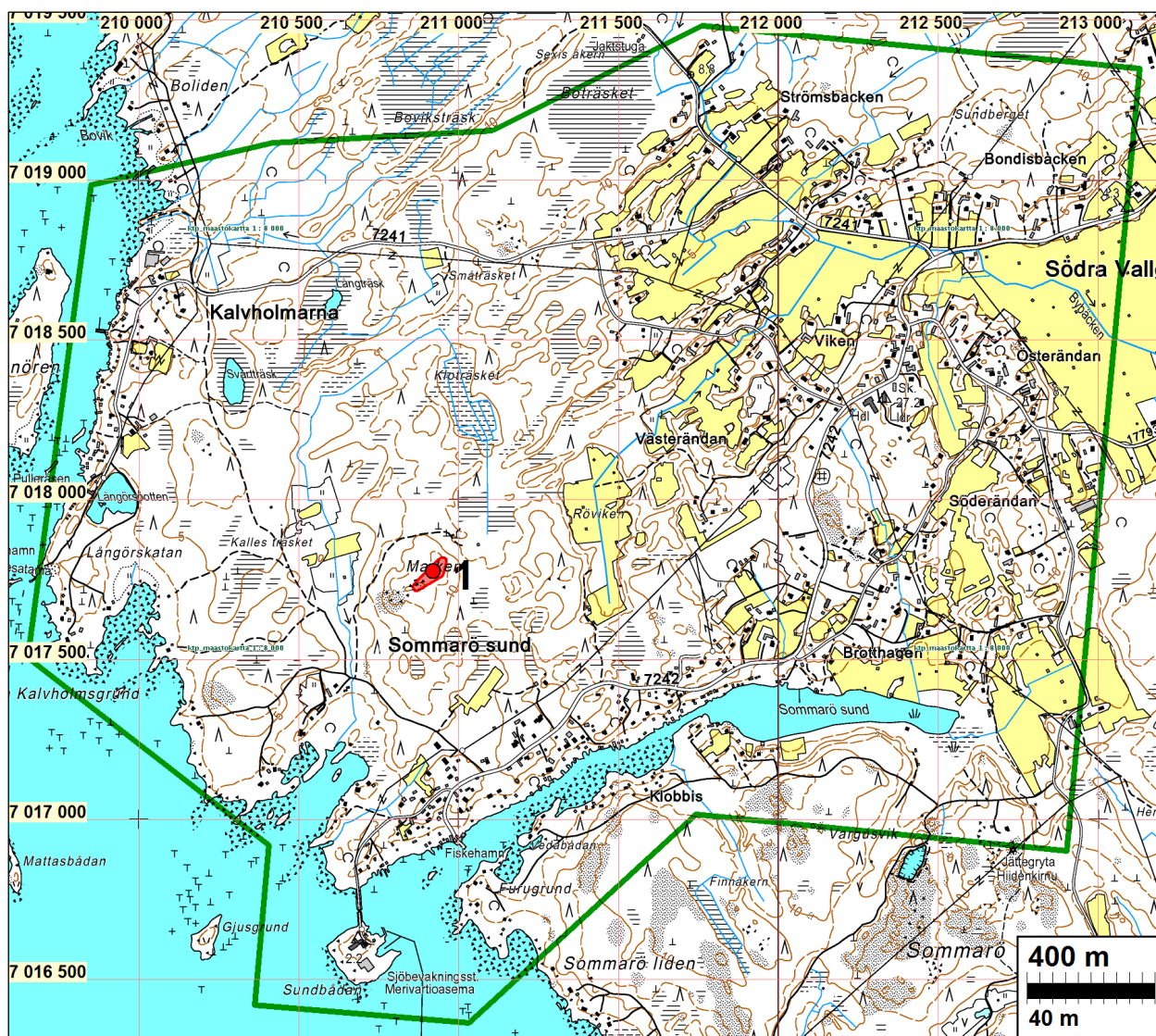
- Alue:** Mustasaari, Södra Vallgrungin osayleiskaava-alue, Raippaluodon eteläosassa.
- Tarkoitus:** Tarkastaa tutkimusalueella sijaitseva ennestään tunnettu kiinteä muinaijäännös ja selvittää sijaitseeko alueella kiinteitä muinaijäännöksiä.
- Työaika:** Maastotyö marraskuu 2014.
- Tekijät:** Mikroliitti Oy, Antti Bilund ja Timo Sepänmaa.
- Kustantaja:** Mustasaaren kunta.
- Aikaisemmat tutkimukset:** Kaarlo Katiskoski 1989 inventointi.
- Tulokset:** Tutkimusalueelta tunnettiin ennestään yksi kiinteä muinaijäännös kivilatamus Replot-Södra Vallgrund (mj.tunnus: 679010002). Kohde tarkastettiin muinaijään-
nösinventoinnissa ja kohteella havaittiin olevan kuusi asumuspainannetta ja kaksi kehärykkiötä tai rakkakuoppaa. Kohteelle määriteltiin muinaijäänösrajaus in-
ventoinnin havaintojen perusteella. Tutkimusalueella ei havaittu muita muinaij-
jäännöksiä.

Selityksiä: Koordinaatit ja kartat ovat ETRS-TM35FIN koordinaatistossa (Eu-ref). Kartat ovat Maanmittauslaitoksen maastotietokannasta syksyllä 2014. Valokuvia ei ole talletettu mihinkään viralliseen arkistoon eikä niillä ole mitään kokoelmatunnusta. Valokuvat digitaalisia. Valokuvat ovat tallessa Mikroliitti Oy:n serverillä. Kuvaja: Antti Bilund ja Timo Sepänmaa.



Tutkimusalue on rajattu vihreällä.

Yleiskartta



Tutkimusalueen rajaus on vihreällä. Muinaisjäänös on merkitty punaisella ja numerolla 1.

Inventointi

Mustasaaren kunnalla on laatimassa Södra Vallgrundin osayleiskaava. Mustasaaren kunta tilasi osayleiskaava-alueen muinaisjäänösinventoinnin Mikrolahti Oy:ltä. Antti Bilund ja Timo Sepänmaa tekivät muinaisjäänösinventoinnin maastotyön marraskuussa 2014 tutkimuksen kannalta hyvissä olosuhteissa.

Inventointialueella sijaitsee yksi aiemmin tunnettu kiinteä muinaisjäänös, ajoittamaton kivilatomus, Replot-Södra Vallgrund (m.j.tunnus: 679010002). Se on dokumentoitu Kaarlo Katiskosken vuonna 1989 tekemässä Mustasaaren täydennysinventoinnissa. Tämä näyttää olevan ainoa aikaisempi arkeologinen inventointi, joka on ulottunut inventointialueelle, vaikka lähiseudulla onkin ollut 2000-luvulla inventointeja muun muassa tulipuistohankkeiden ja metsähallituksen alueiden kulttuuriperintöinventoinnin yhteydessä.

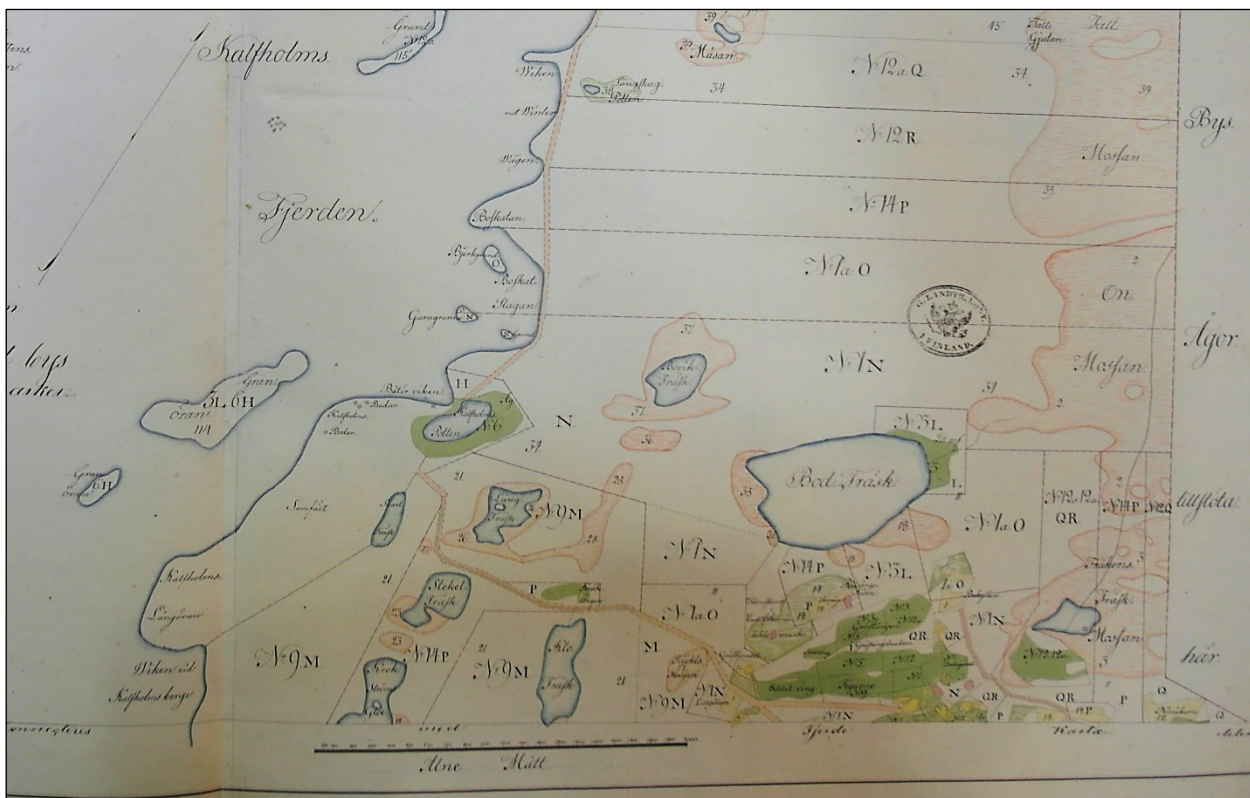
Ympäristö ja historia

Inventointialue sijaitsee Raippaluodon saaren eteläosassa Södra Vallgrundin kylässä. Alueen laajuus on noin 800 hehtaaria. Koillisessa siihen kuuluu Södra Vallgrundin kylän vanha asutus-alue ja suuri osa siihen liittyvistä viljelyksistä. Lännessä inventointialue rajautuu mereen. Siellä rannalla on Kalvholmarnan tiheään rakennettu alue, jossa on varsinkin vapaa-ajan asutusta. Kylän ja Kalvholmarnan välinen alue on metsämaastoa. Inventointialueen eteläosassa kylän asutus jatkuu lähes yhtenäisenä Sommarösundin lahden pohjoisrannalle. Inventointialueeseen kuuluu etelässä vielä kaistale Sommarösundin etelärantaa, jossa on jonkin verran vapaa-ajan asutusta. Eteläreunallaan inventointialue rajautuu lahden eteläpuoliseen kalliopohjaiseen mäki- maastoon.

Inventointialueen maasto on alavaa ja yleensä loivapiirteistä. Korkeimmat kohdat Bondesbackenilla alueen koilliskulmassa ja Markenissa Sommarösundin pohjoispuolella ulottuvat juuri 15 m mpy käyrän yläpuolelle. Tämä tarkoittaa, että vain alueen korkeimmat huiput ovat paljastuneet merestä rautakauden lopulla. Keskiajalla alue on ollut saaristoa, jossa kuivan maan osuus on kasvanut maankohoamisen edistyessä. Edellytykset pysyväälle viljelyasutukselle ovat syntyneet vasta keskiajan lopussa tai uuden ajan alussa. Suuri osa nykyisestä viljelysmaasta on paljastunut veden alta vasta viimeisten kolmen vuosisadan aikana. Vuoden 1695 kartassa lahti (Byfladan) ulottuu idästä vielä nykyiseen Södra Vallgrundin kylän keskustaan ja jakaa sen kahteen osaan. Vallgrund (myöhempi Norra Vallgrund ja Södra Vallgrund) on silloin vielä ollut erillinen saari, jonka salmi (Sandösundet) on erottanut Repoluodon saaresta.

Maaperä inventointialueella on enimmäkseen hiekkamoreenia. Maan pinnan kivisyys vaihtelee suuresti. Alavamilla alueilla on hienojakoisempaa ja vähäkivisempää maata. Maaston kohoamat ovat sitä kivikkoisempia mitä selvemmin ne kohoavat ympäröivän alueen yläpuolelle. Korkeimmat harjanteet ovat pienialaisten avokallioalueiden ulkopuolella louhikkoa tai pienemistä kivistä koostuvaa pirunpeltoa. Rantavoimien vaikutus näkyy maaperän kivisyyden vaihtelun lisäksi myös maaston paikallisessa topografiassa. Suuri osa inventointialueen sisäosan tasaisesta alueesta on vallimaisista rantamuodostumista muodostunutta kumpareikkoa. Notkoissa on ollut paljon pieniä lampia, joista useimmat ovat jo kokonaan muuttuneet suoksi.

Södra Vallgrundin alueelta on runsaasti vanhaa karttamateriaalia. Vanhin suurimittakaavainen kartta on maakirjakartta vuodelta 1695 (MH E1:64). Siihen piirretty talot, pellot ja niityt, mutta muuten se on maaston esityksen kannalta hyvin ylimalkainen. Isojako on suoritettu 1773–1774 ja isojakokartta (MH E31:5/1-11) mitattu vuosina 1758–1759. Jakoa on täydennetty vuosina 1824–1828, jolloin on jaettu myös metsämaat (MH E33a:11/1-15). Viimeksi mainittu karttakaan ei vastaa nykytilannetta kantatilojen rajojen osalta, mutta se on vanhin, joka on kohtalaisen helppo asemoida riittävällä tarkkuudella. Vanhempien karttojen osalta ongelmana on hyvien asemointipisteiden puute, koska niissä vain viljelykset on mitattu tarkasti, ja rantaviiva, siltä osin kuin se kartoilla näkyy, on muuttunut paljon. Edellä mainittujen vanhojen karttojen lisäksi muinaisjäännösinventoinnin lähdeaineistona käytettiin pitäjäkarttaa vuosilta 1845–1846 (Raippaluoto 1331 06), taloudellista karttaa vuodelta 1913 (1923) ja vanhaa peruskarttaa vuodelta 1970 (Södra Vallgrund 1331 06).

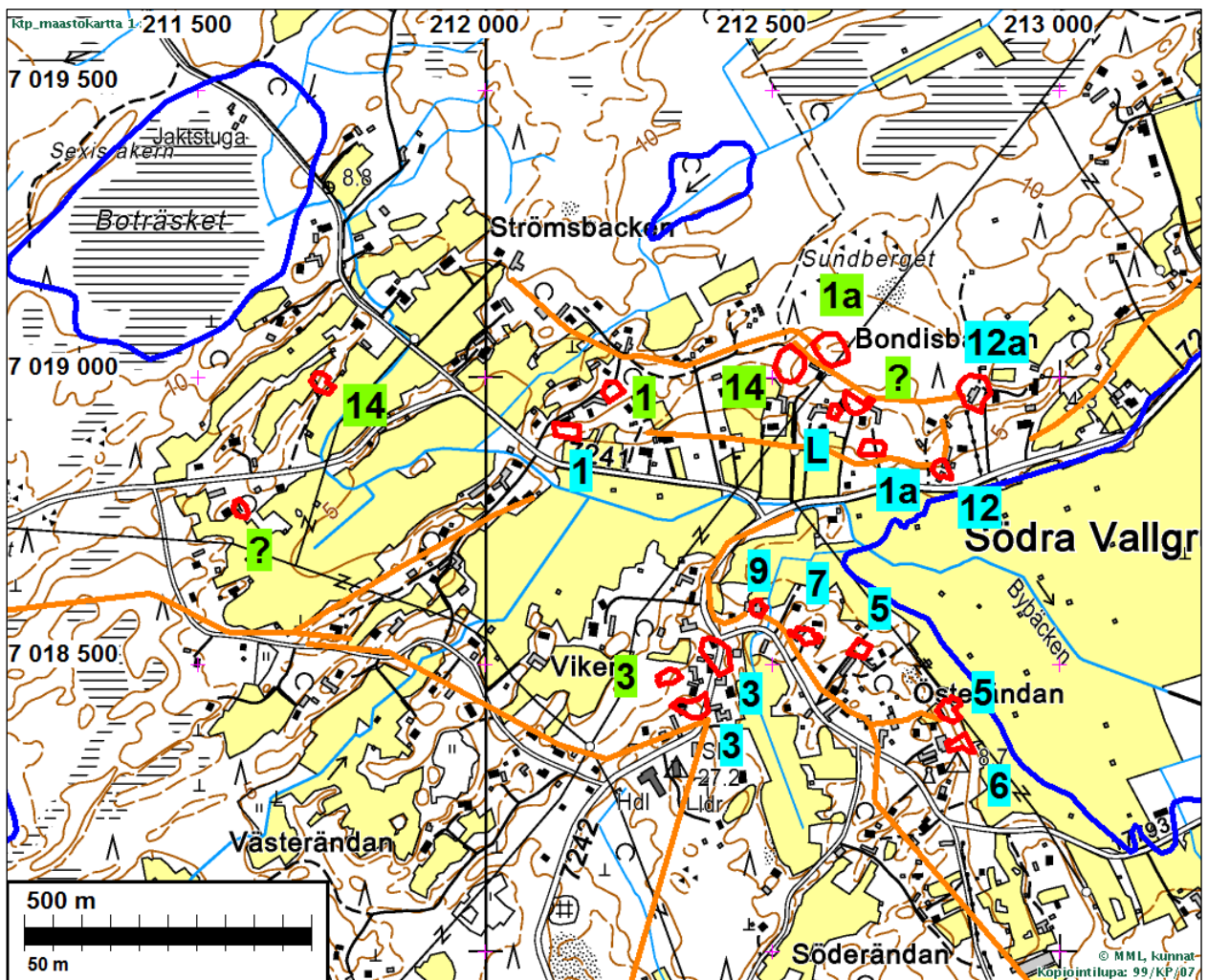


Södra Vallgrundin kylän pohjoisosa vuoden 1828 (MH E33a:111/1-15) jakokartassa.



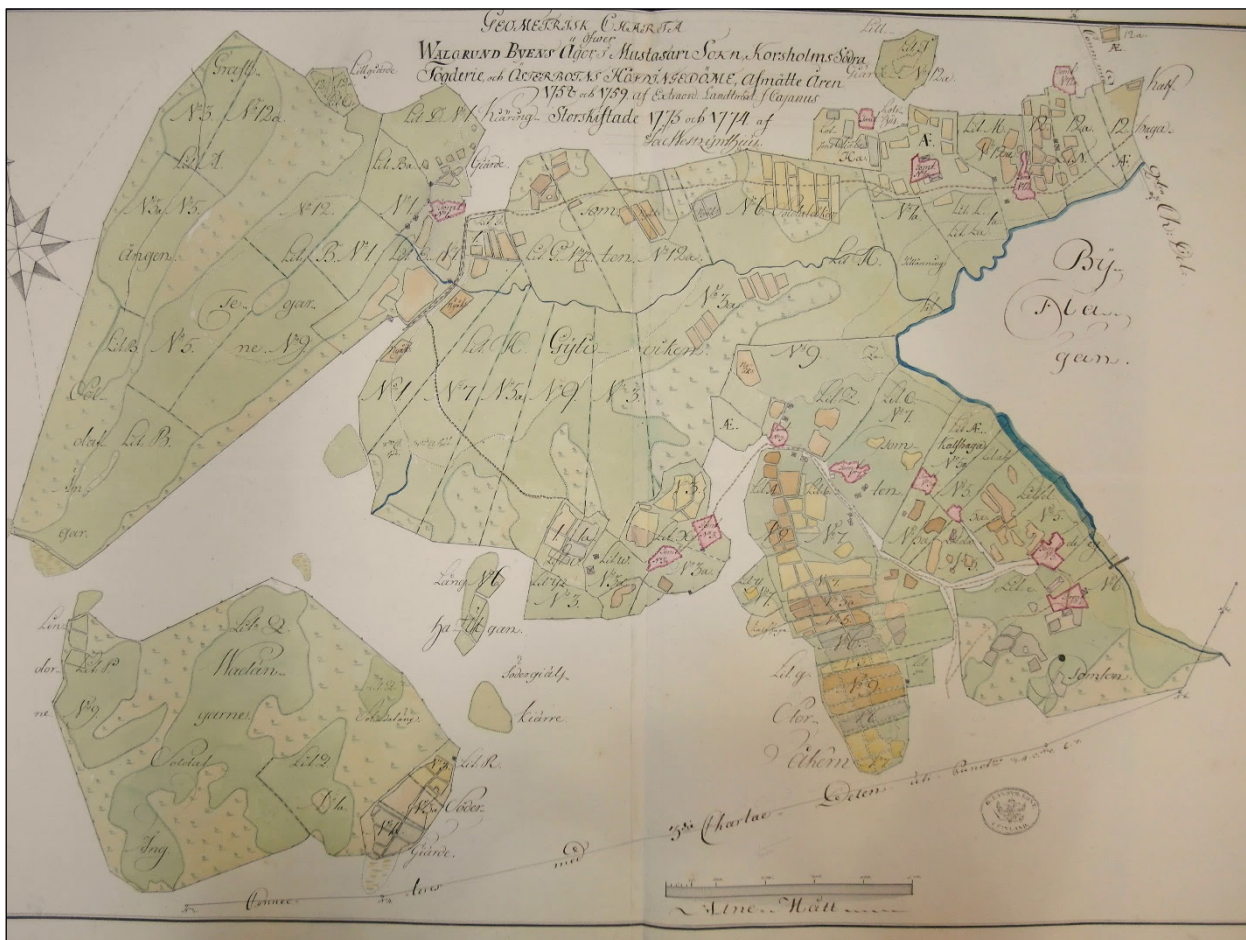
Södra Vallgrundin kylän pohjoisosa vuoden 1828 (MH E33a:111/1-15) jakokartassa.

Vuoden 1828 jakokarttaan ja vastaavaan jakokirjaan on merkitty Södra Vallgrundiin seuraavat talot: Ströms (1 ja 1a), Wästergård (3), Back (5), Östergård (6), Gammelgård (7), Stolpe (9), Nybonde (12 ja 12a) ja Johannisdahl (14). Välistä puuttuvat talonumerot ovat Norra Vallgrundin taloja. Talojen 1 ja 12 osalta jakokirjassa on esitetty erikseen kahden osakkaan omistukset ja toisen osan tontti on kartassa erotettu a-kirjaimella. Kartassa on kaksi tonttia (toinen a-kirjaimella merkittynä) myös taloilla 3 ja 5 (talon 3 eteläisin ja talon 5 luoteinen tontti), mutta näiden talojen eri osia ei ole erikseen käsitelty jakokirjassa. Tonttien a-kirjaimet näyttävät periytyvän vuoden 1774 kartasta, sillä vanhemmassa jaossa nämä talot ovat osiin jaettuina jakokirjasakin. Vanhemmassa kartassa tonttien numerointi on muutenkin selkeämpi, sillä uudemmassa kartassa kaikilla tonteilla ei ole numeroa, ja ympäröivien tilustenkin perusteella päätely on joissakin tapauksessa hankalaa. Siksi eräiden vanhan ja uuden jaon välillä syntyneiden tonttien omistajaa on vaikeaa päätellä. Jakojen välillä Södra Vallgrundiin on syntynyt yksi kokonaan uusi talo (14 Johannisdahl). Sen tontti on ilmeisesti Bondisbackenin rinteeseen yläosassa. Myös sen alapuolella rinteessä oleva pieni tontti näyttää olevan Johannisdahlin maalla. Kyseisen tontin (oheisessa kartassa L) viereen on vuoden 1774 kartassa kirjoitettu "Lots hus". Osa uusista tonteista on jakokirjan perusteella torppien tontteja, ilmeisesti ainakin alueen länsiosassa Bod Träskin eteläpuolella olevat pikkutontit (itäisempi niistä on talon 14 Johannisdahl torppa) ja Strömsin läntisen vanhan tontin koillispuolelle syntynyt tontti.



Södra Vallgrundin kylän tontit (punainen) ja tiet (oranssi) digitoituna vuoden 1828 (MH E33a:11/1-15) jakokartassa. Numerot viittaavat talon numeroon jakokirjassa. Vanhoilla, jo vuoden 1774 (MH E31:5/1-11) jakokartalla olevilla tonteilla numeron pohjaväri on sininen. Uusilla tonteilla pohjaväri on vihreä. Verrattaessa vuoden 1828 kartasta digitoituja ja nykyisiä kyläteitä

kylän keskeisellä alueella nähdään, että asemointi ei ole kaikilta osin tarkka. Tämä on huomioitava myös läheisten tonttien osalta.



Södra Vallgrundin kylä vuoden 1774 (MH E31:5/1-11) jakokartassa. Verrattaessa vuoden 1828 karttaan nähdään, että useimmat tontit ovat samoja.

Vanhin asutuksen sijoittumisesta kertova lähde on vuoden 1695 maakirjakartta. Siihen on Södra Vallgrundin alueelle merkitty viisi taloa. Karttaa ei voi asemoida, mutta siinä näkyvät talot voi melko tarkasti paikantaa vertaamalla niiden sijaintia lahden rantaviivaan, joka näyttää seuraavan nykyistä 2,5 m mpy korkeuskäyrää. Talot näyttävät sijaitsevan samoilla paikoilla kuin myöhemmät Gammalgård, Stolpe, Wästergård, Ströms (läntisempi talonpaikka) ja Nybonde.



Södra Vallgrundin kylä vuoden 1695 (MH E1:64) maakirjakartassa. Kartassa pohjoinen on ylhäällä oikealla. Byvikenin länsirannalla on talo (A) likimain samalla kohdalla kuin myöhemmin Gammelgård ja Backa. Siitä länteen aivan lahdensuojan eteläpuolella on talo B samalla paikalla kuin myöhemmin Stolpe. Seuraava talo lounaassa (C) on myöhemmän Wästergårdin tienoilla. Talo kaukana luteessa (D) saattaa olla myöhemmällä Strömsin läntisellä talonpaikalla. Byvikenin pohjoisrannalla oleva talo K saattaa olla myöhempi Nybonde. Muut talot (E., F, G, H ja I) ovat Norra Vallgrundissa.

Maastotutkimus

Maastossa tarkastettiin inventointialueen ainoa aiemmin tunnettu kiinteä muinaisjäänös, aiemmin kivilatomukseksi luokiteltu kohde (Replot-Södra Vallgrund mj.tunnus: 679010002). Kohteen todettiin ympäristöltään säilyneen ilmeisesti samassa kunnossa kuin se on ollut vuoden 1989 inventoinnin aikana. Paikalla havaittiin kuitenkin kivirakenteita huomattavasti enemmän ja laajemmalla alueella kuin aiemmassa inventoinnissa. Kehävallilliset kuoppajäännteet (rakka-kuopat) ja kivikkoon raivatut majan pohjat (tomtningit) muodostavat kokonaisuuden, joka on todennäköisesti rautakauden lopulla ja keskiajalla käytössä ollut kalastajien ja hylkeenpyytäjien leiripaikka.

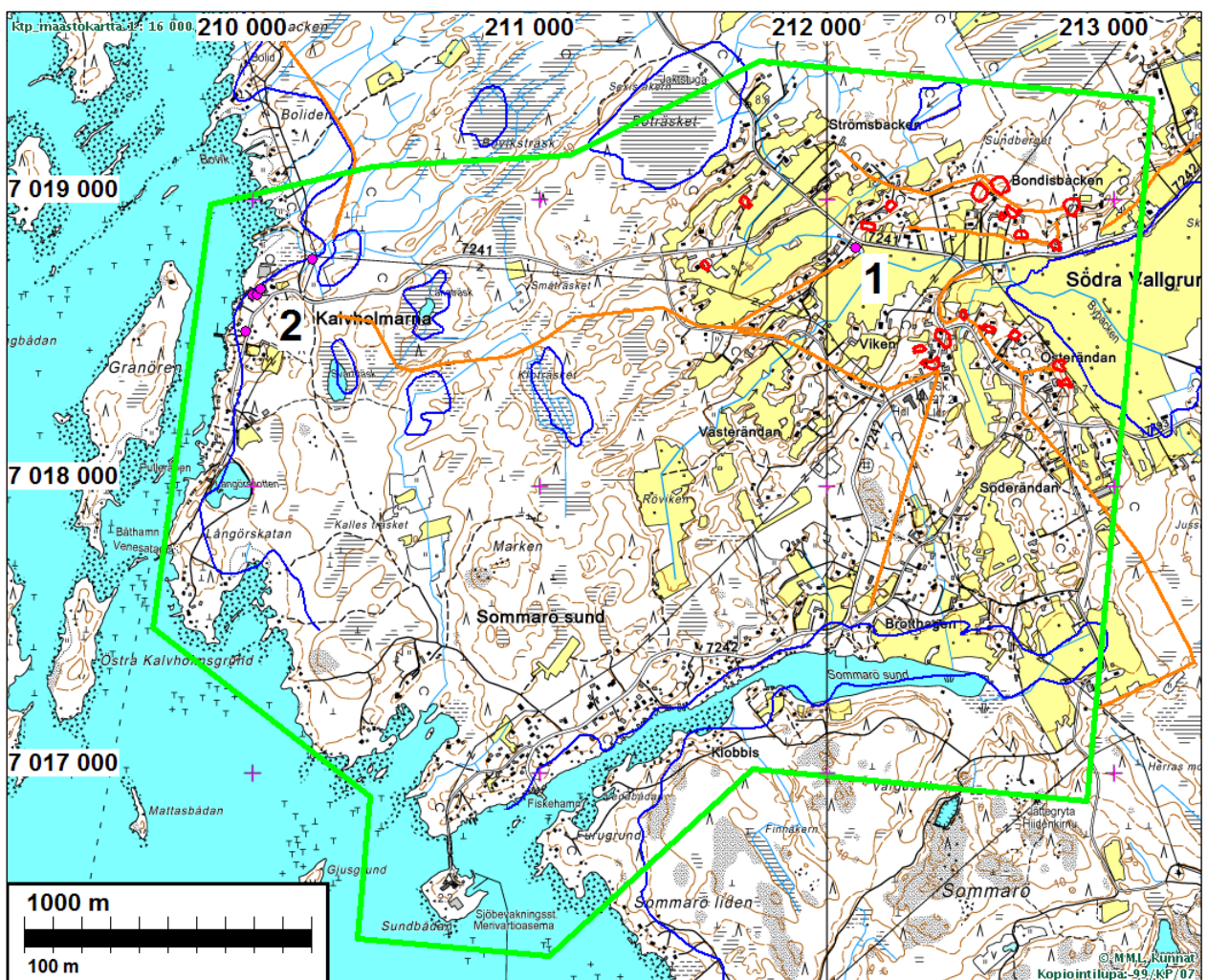
Vastaavia kohteita tunnetaan muitakin Mustasaaresta ja muualta Pohjanmaan rannikolta. Koska nämä kohteet ja muut saariston varhaisempaan hyödyntämiseen liittyvät muinaisjäänökset ajoittuvat ympäristön kehityksessä vaiheeseen, jolloin alueella on ollut vasta vähän pieniä saaria, ne sijaitsevat yleensä maaston korkeimmilla kohdilla, avokallioalueilla ja kivikkoisilla harjanteilla. Tällaisia alueita tarkastettiin laajasti tason 10 m mpy yläpuolella ja paikoin tasolle 7,5 m mpy asti Sommarösundin molemmilla puolilla ja pohjoisessa Sundbergetillä. Muita muinaisjäänöksiä ei kuitenkaan havaittu.

Alemmilla korkeustasoilla kyläasutuksen ja viljelysten ulkopuolella voisi esiintyä uudempia kalastukseen ja pyyntiin liittyviä muinaisjäänöksiä ja toisaalta ainakin uuden ajan puolella pysyvän paikallisen asutuksen elinkeinoin liittyviä jäänöksiä. Veden pinnan laskiessa maapinta-ala alueella on kasvanut nopeasti keskiajalta alkaen. Koska alueen maasto ja maaperä korkeimpien kallio- ja kivikkoalueiden alapuolella pienipiirteisesti vaihtelevaa, mutta kokonaisuutena hyvin samanlaista koko alueella, on erilaisten muinaisjäänösten todennäköisiä esiintymisalueita vaikeaa rajata ja tarkastettavia alueita valita. Laserkeilausaineistosta muodostetusta kartasta etsittiin kuoppina tai kohoumina erottuvia anomalioita, jotka voisivat olla muinaisjäänöksiä, mutta yhtään tällaista ei havaittu. Maaston tarkastelu tällaisten alavampien, asutuksen ulkopuolisten alueiden osalta rajoittui siten niiden reittien varrelle, joita muista syistä kuljettiin.

Historiallisen ajan asutukseen liittyvien jäänteiden osalta tarkastettavien alueiden valinta perustui edellä mainittuihin vanhoihin karttoihin. Useimmat kartoissa näkyvät vanhat tonttialueet ovat edelleen asuttuja ja rakennettuja. Näitä pihapiirejä ei tarkemmin tutkittu, mutta kylätieltä tehtyjen havaintojen perusteella muinaisjäänösten säilyminen asutuilla tonteilla ei näytä todennäköiseltä. Tarkemmin tutkittiin kolmea kokonaan tai osittain autioksi jäänyttä tonttialuetta Bondisbackenin rinteiden yläosassa kylän pohjoislaidalla. Nämä olivat Johannisdahlin tontti (N 7019020 E 212530), sen vieressä ollut Strömsin tontti (N 7019050 E 212600) ja edellisten alapuolella sijainnut tontti, joka näyttää sekin olleen Strömsin maalla (N 7018950 E 212650). Lisäksi tarkastettiin autioksi jäänyt Johannisdahlin torpalle kuulunut tontti kylän länsilaidalla (N 7018990 E 211720). Näillä ei havaittu rakennusjäänöksiä, mutta kylläkin runsaasti jälkiä viljelysmaan raivauksesta (kiviaitoja, valleiksi ja röykkiöiksi koottuja kiviä). Kovin vanhoja asutusjäänöksiä tonteilla tuskin on ollutkaan, sillä kaikki ovat edellä mainittuja vuosien 1774 ja 1828 välillä syntyneitä uusia tontteja. Tämän kaltaisia viljelyjäänöksiä havaittiin kylän alueella hyvin monissa paikoissa pihapiireissä, peltojen laidoilla, teiden varsilla, mutta myös nykyisin metsää kasvavilla alueilla, joita on aiemmin raivattu ja viljelty. Osa näistä oli alueilla, joille asutus ei ole pitäjänkartan mukaan vielä levinnyt 1800-luvun puolivälissä, esimerkiksi Sommarösundin pohjoispuolella. Tällaisten viljelyjäänösten ajoittaminen ja erityisesti niiden osoittaminen vanhoiksi, on siten vaikeaa.

Asutus ja viljelyjäännösten lisäksi tarkastettiin vielä eräitä muita kohteita. Vuoden 1774 karttaan on piirretty myllyyn viittaava merkki Strömsin läntisen talon eteläpuolelle lännestä lahdenpohjukkaan laskevan puron varrelle (N 7018830 E 212100). Vaikka koko alue on alavaa ja korkeuserot ovat pieniä, on juuri kyseisellä paikalla saattanut olla myllylle sopiva paikka. Puro läpäisee siinä hiekkamoreenihaarjanteen, joka on luonnontilassa saattanut padota veden virtausta niin, että paikalla on ollut lyhyellä matkalla laskua 1-1,5 m. Nyt paikalla on luoteispuolella olevan peltoalueen kuivattamiseksi kaivettu syvä ja leveä oja. Mitään jäännöksiä mahdollisesta myllystä ei havaittu.

Vuoden 1828 jakokarttaan on Kalvholmarnan ranta-alueelle merkitty ranta-aittoja ("Bodar"). Rakennuksia on merkitty yhteensä viisi noin 400 m matkalle. Aluetta on ilmeisesti käytetty paikallisena satamana. Koska tällaiselta alueelta voisi ajatella löytyvän muitakin tällaisesta käytöstä syntyneitä muinaisjäännöksiä, aluetta tarkastettiin jonkin verran. Sen todettiin kuitenkin olevan suurelta osin tiheään rakennettua nykyisinkin. Alueen pohjoisosassa tarkastettiin myös paremmin säilynyttä maastoa, mutta mitään muinaisjäännöksiin viittaavaa ei havaittu.



Vuoden 1828 (E33a:11/1-15) jakokartasta digitoidut kohteet maastokartalla: tontit (punainen), tiet (oranssi) ja ranta-aitat (violetti, 2). Suoraviivaiset tiet kauempana kylän keskuksesta on merkitty jaossa määritetyille tilusrajoille. Ne eivät siis ole olemassa olleita teitä vaan suunniteltuja teitä. Vuoden 1774 (E31:5/1-11) jakokartassa oleva myllyn paikka on myös merkitty (violetti, 1). Vuoden 1828 kartasta digitoitu meren ja lampien rantaviiva on merkitty tummansinisellä.



Vuoden 1828 (E33a:11/1-15) isojakokarttaan merkittyä, autoitunutta ja osittain uudelleen rakennettua tonttialuetta Bondisbackenin etelärinteellä. Kuvattu etelään.

Tulos

Inventoinnissa tarkastettiin alueen ainoa aiemmin tunnettu kiinteä muinaisjäänös, kohde 679010002 Replot-Södra Vallgrund. Paikalla havaittiin enemmän ja useammanlaisia muinaisjäänöksiä kuin aiemmassa inventoinnissa. Tarkastuksen perusteella kohde on todennäköisimmin keskiajalla, mutta mahdollisesti ainakin osittain jo rautakauden lopulle ajoittuva kalastajien tai hylkeenpyytäjien leiripaikka. Kohteelle määritettiin muinaisjäänösrajaus.

Alueella tarkastettiin maastonkohtia, joilta voidaan arvioida löytyvän varhaisia kalastukseen ja hylkeenpyyntiin liittyviä muinaisjäänöksiä. Historiallisen ajan asutus- ja viljelyjäänöksiä etsittiin pääasiallisesti historiallisen karttamateriaalin perusteella mutta myös muun hajanaisten vihjeiden antamien viitteiden sekä maastohavaintojen perusteella. Tutkimusalueella ei havaittu uusia kiinteitä muinaisjäänöksiä.

Alueella on nykyisen asutuksen lomassa ja teiden varsilla lukuisia kivaitoja ja muita viljelysten raivauksen tuloksena syntyneitä kivrakenteita, joiden ikää on usein vaikeaa, ellei mahdotonta määrittää. Nämä aidat ja raivauskivikot voidaan tulkita olevan edelleen käytössä jolloin ne eivät ole ”jäänöksiä” eivätkä arkeologisia kohteita ja siten eivät myöskään muinaisjäänöksiä eivätkä arkeologisen- tai muinaisjäänösinventoinnin kohteita.

27.1.2015

Antti Bilund

Lähteet

Katiskoski, Kaarlo 1989: Kompletterinventering I Korsholm. Delar av de tidikare komunerna Korsholm, Kvevlax, Replot och Solf.

Peruskartta 1: 20 000. Södra Vallgrund 1331 06. 1970. Maanmittaushallitus.

Pitäjäntkartasto Raippaluoto 1331 06. 1845–1846. Maanmittaushallituksen historiallinen kartta-arkisto. Kansallisarkisto.

Sundstedt. 1824–1828: Norra Vallgrund; N:o 1-6 och Wallgrund söderby N:o 1-8, karta öfver skogsmarken med delnings- och rösebeskrifning. (E33a:11/1-15)

Suomen taloudellinen kartta. Raippaluoto Replot VIII:2. 1913 (1923). Maanmittaushallitus. Kansallisarkisto.

Wallgrund. 1695. Maakirjakartta. Skatte Och Crono Bönderna I Wallgrundz Byg I Öster Bottne Södra Contract Och Mustasarij Sochn. (E1 No: 64–65 VII). Maanmittaushallituksen uudistusarkisto. Kansallisarkisto.

Westzynthius, 1774: Norra Vallgrund; N: o 1-6 och Wallgrund söderby N: o 1-6 och 8, karta öfver åker och äng med delningsbok. (E31:5/1-11). Maanmittaushallituksen uudistusarkisto. Kansallisarkisto.

Muinaisjäännös

MUSTASAARI REPLOT-SÖDRA VALLGRUND

Mj.tunnus: 679010002

Mj.tyyppi: kiinteä muinaisjäännös
Ajoitus: ajoittamaton
Laji: asuinpaikka: asumuspainanne

Koordin: N: 7017 777 E: 210 920

Tutkijat: Kaarlo Katiskoski 1989 inventointi, Antti Bilund ja Timo Sepänmaa 2014 inventointi

Huomiot: Bilund 2014: Kohteen kuvaus muinaisjäännösrekisterissä on varsin puutteellinen. Koska rekisterin tutkimustiedoissa ei mainita Katiskosken vuoden 1989 täydennysinventointia, jossa kohde on dokumentoitu, ei tämä liene ollut käytettävissä kohdetta muinaisjäännösrekisteriin lisättäessä. Kohteen sijainti (N 7017777 E 210920) vastaa Katiskosken ilmoittamaa (N 7017763 E 210914, ilmoitettu peruskoordinaatteina $x = 7007\ 79$, $y = 1512\ 94$). Muinaisjäännösrekisterissä kohdetta ei ole rajattu. Katiskosken kuvauksen mukaan paikalla on pirunpellossa vallimainen, pyöreä kivrakenne, jonka keskellä on kuoppa. Kivilatomuksen läpimitta on noin 4-5 m, ja vallin korkeus ainakin 50 cm. Katiskosken mukaan kohde sijaitsee mäen (peruskartassa nimellä Marken) laen koillisreunalla. Hän myös toteaa, että korkeusasemansa (12,5 m mpy) perusteella latomus ei voi olla toisen vuosituhatvuoden alkua vanhempi. Hän kuitenkin arvelee, että se tosiasiasa varsin uusi. Hänen arvionsa mukaan kivilatomuksen funktio on epäselvä, mutta samanlaisia rakenteita on muuallakin Pohjanmaalla.

Kohde tarkastettiin inventoinnissa 27.11.2014. Maastossa oli mukana myös Timo Sepänmaa. Muinaisjäännösrekisterin ilmoittamassa koordinaattipisteessä ei havaittu kivirakenteita, mutta siitä noin 40 m koilliseen havaittiin kaksi Katiskosken kuvauksen mukaista pyöreän vallin ympäröimää kuoppaa. Rakenteet sijaitsevat vierekkäin pienistä kivistä muodostuvassa pirunpellossa. Eteläisempi rakenne on:

Kehä 5 (N 7017806 E 210946), se on vallien ulkolaidoilta mitaten halkaisijaltaan noin 5,5 m. Keskellä oleva syvennys on halkaisijaltaan noin 2 m ja syvyydeltään 50–60 cm.

Pohjoisempi rakenne muutaman metrin edellisen pohjoispuolella on:

kehä 6 (N 7017812 E 210947) on vallien ulkolaidoilta mitaten noin 4,5 m, syvyydeltään noin 50 cm, Kuopan keskiosassa on kitukasvuinen muutaman metrin korkuinen käyrä kuusi.

Pohjoisemman kuopan vieressä, siitä noin 3m itään on kuoppa:

Kuoppa 7 (N 7017812 E 210950) on pieni ja säännöllisen pyöreä, halkaisijaltaan noin 1,2 m ja syvyydeltään noin 20 cm.

Rakenteiden sijainti maastossa on Katiskosken kuvauksen mukaisesti tasalakisen harjanteen koillisreunan lähellä (toisin kuin muinaisjäännösrekisterin koordinaattipiste). Näyttää ilmeiseltä, että kyseessä on Katiskosken kuvaama kohde. Epäselvää on, miksi hän mainitsee vain yhden rakenteen. Molemmat nyt havaitut rakenteet ovat niin lähekkäin ja niin samanlaisia, että Katiskosken olettaisi havainneen molemmat. Nykyisin käytössä olevan terminologian mukaisesti rakenteita voinee kutsua rakkakuopiksi.

Todennäköisesti em. kohteet liittyvät ajallisesti ja funktioltaan muutama kymmentä – pari sataa metriä eteläpuolella todettuihin kivirakenteisiin (ns., tomtningar).

Edellä mainittujen rakenteiden lisäksi samalla harjanteella, niistä lounaaseen, havaittiin neljä majanpohjaa tai tomtning-tyyppistä jäännöstä. Yksi niistä sijaitsi kehärakenteista noin 40 m etelälounaaseen ja kolme muuta tiiviinä ryhmänä noin 100 m lounaaseen. Tällä alueella harjanteen laki on suurelta osin pienistä kivistä koostuvaa kivikkoa, paikoin paljasta pirunpeltoa, paikoin ohuen kasvillisuuden peittämää. Harjanteen laki kohoaa hitaasti lounaaseen mentäessä noin tasolle 15 m mpy. Loivasti kaakkoon ja luoteeseen, lännempänä lähes etelään ja pohjoiseen, laskevat harjanteen rinteet ovat nekin kiviset, mutta kivikko sisältää vaihtelevasti suurempiakin kiviä. Varsinkin pohjoisrinteellä on suuremmista kivistä muodostuvaa louhikkoa. Alempana, noin tasolla 10 m mpy, maaperä muuttuu kiviseksi hiekkamoreeniksi. Harjanteen luoteisrinne ja idempänä kaakkoisrinteen yläosakin tilan raja on hakkuualue, jolla kasvaa harvakseltaan pensaita ja havupuun taimia. Tilanrajan kaakkoispuolella on nuorta havumetsää. Lounaassa pirunpelto muuttuu harjanteen laellakin suurista kivistä koostuvaksi louhikoksi, joka äkisti loppuu harjanteen laen lounaispäässä lähes kivettömään, lounaaseen laskevaan avokalliorinteeseen.

Kolme lounaisinta tomtningia sijaitsevat harjanteen laella, koillisessa olevan pirunpellon ja lounaassa harjanteen laen peittävän louhikon rajan tienoilla. Ne ovat kuitenkin kaikki alueella, jossa on jonkin verran suuria, vähintään metrin läpimittaisia lohkareita. Ne on kaikki rakennettu siten, että yhdellä puolella on yksi tai useampia suuria lohkareita, joiden vierestä pienet kivet on raivattu valliksi raivatun alueen muille reunoille. Usein vallikin muodostuu osittain pienemmistä maakivistä, joiden välit vain on täytetty pienistä kivistä tehdyllä latomuksella.

Tomtning 1 (N 7017724 E 210866) sijaitsee harjanteen laella, mutta juuri korkeimman kohdan eteläpuolella. Metsän reuna (tilan raja) on etelässä muutaman metrin päässä. Raivattu alue on soikea, kooltaan noin 3 m (W-E) x 2 m. Sen länsipään pohjoispuolella on suuri kivi, halkaisijaltaan noin 2 m. idässä, kaakossa ja etelässä on useita pienempiä (0,5-1 m) kiviä. Raivatut kivet on koottu kaarevaksi, noin 4 m pitkäksi, metrin levyiseksi ja 40 cm korkeaksi valliksi raivatuun alueen pohjois- ja itäreunalle. Myös lounaassa on pieni pätkä vallia. Sen ja suuren kiven välissä vallissa on länteen avautuva aukko.

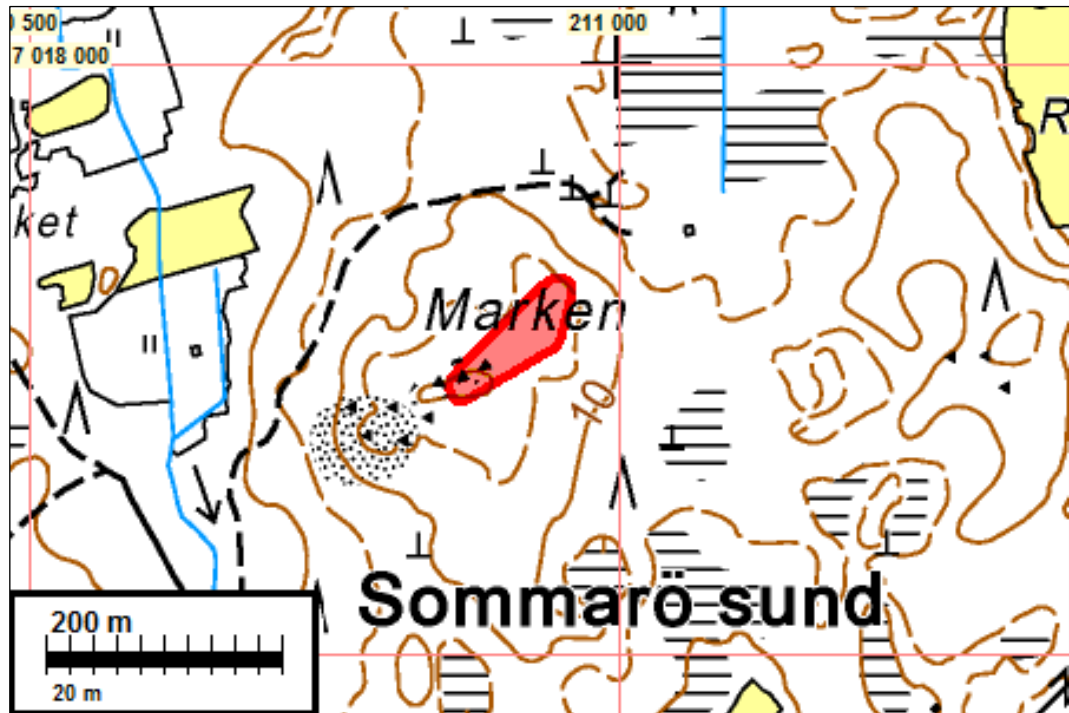
Tomtning 2 (N 7017733 E 210873) sijaitsee edellisestä koilliseen. Välissä on muutamia suuria lohkkareita. Rakenne on harjanteen korkeimmalla kohdalla. Kivettömäksi raivatuun alueen koko noin 2,5 m (W-E) x 1,5 m. Lisäksi raivatuun alueen länsipäässä on noin neliömetrin alalla matalia maakiviä. Raivattua aluetta rajaa etelässä rivi suuria (1-1,5 m) kiviä. Raivattua aluetta kiertää lännessä, pohjoisessa ja idässä 6-7 m pitkä ja noin 1 m leveä kivivalli. Sen korkeus on sisäpuolelta 30–50 cm, ulkopuolelta 20–40 cm. Vallin kivien läpimitta on 20–40 cm.

Tomtning 3 (N 7017732 E 210878) sijaitsee edellisestä kaakkoon. Näiden välissä on vain yksi suuri kivi. Siitä itään raivatuun alueen pohjoisreunalla on rivissä muutamia pienempiä maakiviä. Niiden välissä on kivilatomusta. Kivistä itään rakennetta rajaa kivivalli, joka kääntyy etelään ja loppuu rakenteen eteläreunalla oleviin suuriin kiviin. Vallin pituus on noin 3 m. Vallin korkeus on sisäpuolelta noin 50 cm ja ulkopuolelta 20–30 cm. Heti vallin takana koillisessa alkaa laaja, pienistä kivistä muodostuva pirunpelto. Kivettömäksi raivattua aluetta on rakenteen sisällä pohjoisreunalla ja itäpäässä noin 1,5 m leveydeltä. Lisäksi raivatuun alueen lounaisosassa, eteläreunan suurimman kiven juurella on laakea, tasapintainen, noin 10 cm maan pinnan yläpuolella oleva, noin 1,5 m pitkä (W-E) ja puoli metriä leveä maakivi. Rakenne on lännessä avoin. Tämän aukon edustalla on melko tasaista maata, jossa on harvakseltaan isoja kiviä.

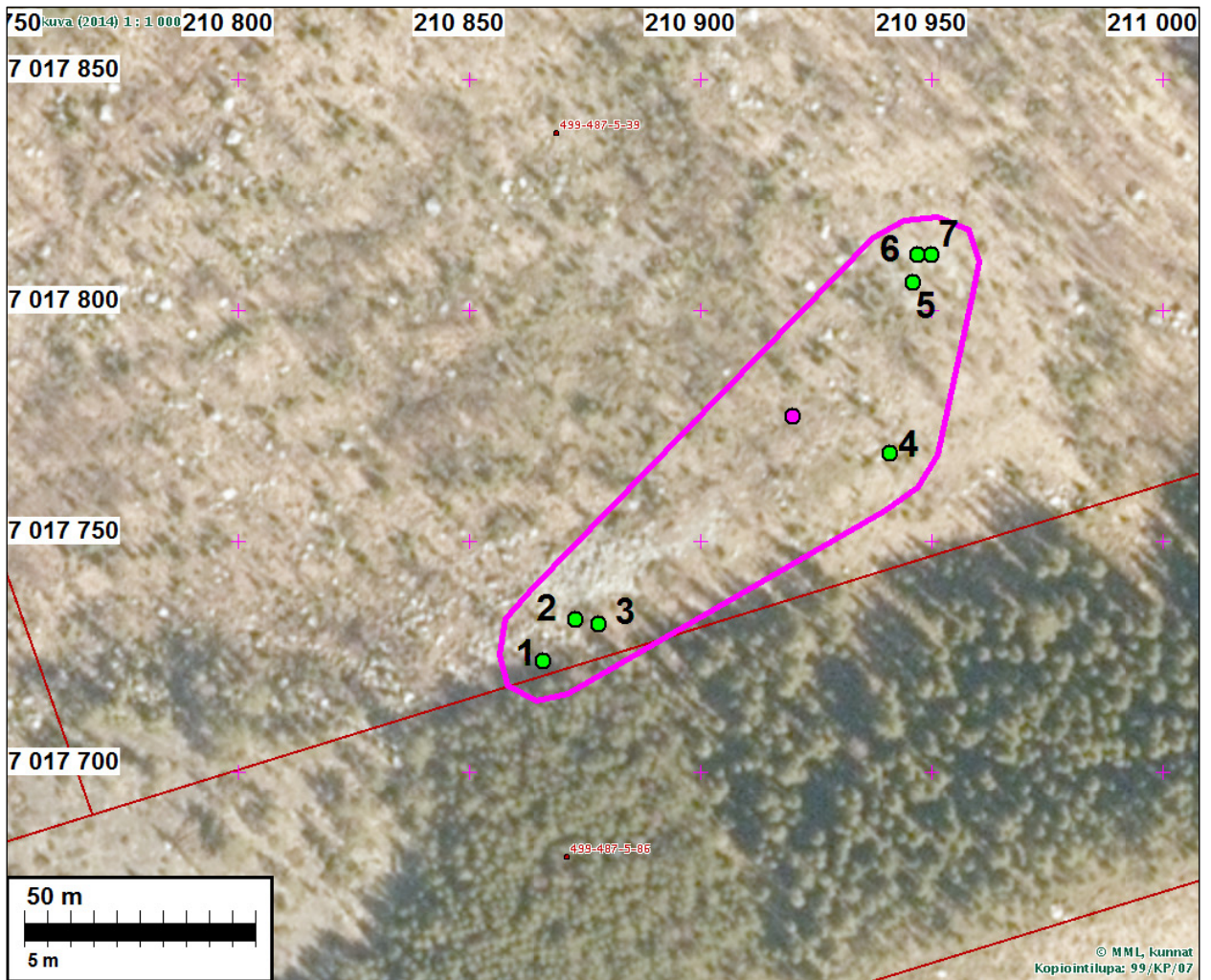
Tomtning 4 (N 7017769 E 210941) sijaitsee kolmesta muusta yli 70 m itäkoilliseen. Se on harjanteen loivalla, eteläkaakkoon laskevalla rinteellä, noin metrin laen alapuolella. Maasto on paikalla melko tasapintaista kivikkoa, mutta ei pirunpeltoa, vaan ohuen ruohoturpeen peittämää. Suuria maakiviä on alueella harvakseltaan. Rakenne sijaitsee noin 2,5 m pitkän ja 40–70 cm korkean maakiven lähes pystysuoran eteläsivun alla. Raivatuun alueen koko on noin 2,5 m (W-E) x 1,5 m. Raivattua alaa rajaa idässä, etelässä ja lännessä kaareva kivivalli, joka koostuu lähinnä 15–30 cm läpimittaisista kivistä. Vallin leveys on noin 1 m, ja korkeus raivatuun alueen puolelta 20–30 cm, ulkopuolelta enemmän, varsinkin alarinteen puolella etelässä.

Tomtningit ovat yleisen käsityksen mukaisesti kalastajien ja hylkeenpyytäjien tilapäisiä leiripaikkoja. Katiskoski on kohteen kuoppajäänteiden osalta todennut rannansiirtymisen perusteella, että ne eivät voi olla 1000-lukua vanhempia. Itäisin tomtning on melko tarkasti samalla korkeudella, joten sama ajoitus pätee siihen. Läntiset tomtningit ovat jonkin verran ylempänä, kartan mukaan juuri 15 m mpy käyrän yläpuolella. Ne voivat siten olla peräisin aikaisintaan hieman varhaisemmalta ajalta rautakauden jälkipuoliskolta. Pienellä luodolla keskellä selkävettä sijainneet leiripaikat eivät kuitenkaan ole voineet olla aivan meren pinnan tasossa, mikä siirtää ajoituksen takarajaa todennäköisesti muutamia satoja vuosia nuoremmaksi. Toisaalta rajan kalastukseen ja meripynttiin liittyvien jäänteiden ajoituksella asettaa se, että veden pinnan laskiessa ne ovat jääneet kauas rantaviivasta. Jo keskiajalla ranta on ollut useiden kymmenien metrien päässä (10 m mpy alapuolella) ja uudella ajalla vielä kauempana. On hyvin mahdollista, että aiemmin havaitut kuoppajäänteet liittyvät samoihin aktiviteetteihin kuin tomtningit ja ajoittuvat samaan ajanjaksoon. Muodoltaan epämääräisempiä kuoppia ja kaivelujälkiä havaittiin pirunpellossa myös itäisen ja läntisten tomtningien välisellä alueella. Kohteen tyyppinä muinaisjäännösrekisterissä on kivrakenteet ja alatyypinä latomukset. Tämä on varsinkin uusien havaintojen perusteella kohdetta huonosti kuvaava tyyppi. Lähiseudulla vastaavien kohteiden tyyppinä ovat asuinpaikat ja alatyypinä talonpohjat (679010003 Replot Herras mossen pari kilometriä itään

inventointialueen ulkopuolella) tai asumuspainanteet (270010010 Kvevlax-Övre Hamnskäret) Koivulahdella. Näistä varsinkin viimeksi mainittu sekä rakkakuoppia että majanpohjia sisältävä kohde muistuttaa rakenteidensa osalta hyvin paljon tässä kuvattua kohdetta. Molemmat ovat kuitenkin korkeusasemansa perusteella ehkä pari sataa vuotta nuorempia. Kohteen tyyppiä on tässä muutettu asuinpaikat ja alatyypiksi asumuspainanteet.



Läntisin majanpohja (tomtning 1) kuvattuna etelälounaaseen. Etualalla ja vasemmalla rakennetta sen itäpäässä rajaava kivivalli. Raivatus alueen länsipäässä (oikealla olevan suuren kiven vieressä) vallissa on aukko länteen.



Muinaisjäännösrajaus vaaleanpunaisella, *vaalean* punaisella pisteellä muinaisjäännösrekisetrin paikkatieto. Vihreillä pisteillä inventoinnissa tehdyt havainnot: 1-4 Tomtning 5-6 rakkakuopat ja 7 ladottu kiveys.



Keskimmäinen läntisen ryhmän ma-
janpohjista (tomtning 2). Kuvattu
itään.



Läntisin läntisen ryhmän majanpohjista (tomtning 3) kuvattuna lounaaseen. Etualalla oikealla olevien kivien takana näkyy viereisen majanpohjan (tomtning 2) vallia.



Itäinen majanpohja (tomtning 4) suuren maakiven vieressä. Raivattua aluetta alarinteen puolella rajaava valli kulkee etualla olevan kuusen alta kaartuen kiven takakulman vieressä olevan kannon tienoille. Kuvattu koilliseen.

olevien kivien takana näkyy viereisen majanpohjan (tomtning 2) vallia.



Rakkakuoppa 5 kuvattu länteen. Taustalla rakkakuoppa 6



Rakkakuoppa 6 kuvattu itään.

Tarkastetut alueet

Koko tutkimusalue, eli rajattu suunnitelma-alue tutkittiin ja arvioitiin eri menetelmin. Tarkemmin maastossa tarkastettiin kartoilla violetilla esitettyjä alueita. Katse ulottui usein paljon violettia kauemmaksi.

